



Documentazione contrattuale per prestazioni di supporto al committente

Allegato:

- A1 – Quaderno dei compiti

Committente	Ufficio Federale delle Strade USTRA
Nome del progetto	SA-CH TP IP-Netz BSA GEIV (F5)
Abbreviazione del progetto	SACHBSA IV
Numero del progetto	200022
Oggetto	Documentazione di appalto per prestazioni di supporto al Committente

Ufficio federale delle strade USTRA

Filiale di Bellinzona

200022,

SA-CH TP IP-Netz BSA GEIV (F5)

Acquisto pubblico

Prestazioni di Supporto al Committente

Allegato 1

Quaderno dei compiti

Indice	Pagina
0. GENERALITÀ	4
1. OBIETTIVO DEL CONTRATTO	4
1.1 Situazione iniziale e obiettivi di ordine superiore	4
1.1.1 Situazione iniziale	4
1.1.2 Obiettivi, sintesi del progetto e tempi	5
1.2 Descrizione del progetto	6
1.2.1 Descrizione degli elementi del progetto	6
1.2.2 Organizzazione del progetto	7
1.2.3 Aspetti procedurali	8
1.2.4 Basi di progetto	9
1.3 Descrizione dei compiti	9
1.3.1 In generale	9
1.3.2 Descrizione delle prestazioni	9
1.3.3 Presentazione degli incarti	11
1.3.4 Esigenze particolari al Supporto al Committente	12
1.3.5 Requisiti di progetto	12
1.4 Concetto delle riunioni	12
1.5 Basi per l'allestimento dell'offerta	13
1.5.1 Struttura costi	14
1.6 Basi per le spese accessorie	14
1.6.1 Spese di documentazione	14
1.6.2 Spese degli oneri informatici	15
1.6.3 Spese accessorie	15
1.7 Prestazioni di terzi	15
1.8 Conservazione dei documenti	16
1.9 Disposizioni particolari	16
1.9.1 Comunicazione con terzi	16
1.9.2 Avvenimenti straordinari	16

Indice delle abbreviazioni

BHU	Supporto al Committente
BSA	Betriebs- und Sicherheitsausrüstungen (equipaggiamenti di esercizio e sicurezza)
COM	Rete di comunicazione della N2-TI
CP	Capoprogetto
DLL	Direzione locale dei lavori
EES	Equipaggiamenti di esercizio e sicurezza
GE	Gebietseinheit (Unità Territoriale)
GPL	Direzione generale di progetto
IP	Ingegnere progettista
OBL	Direzione generale dei lavori
RiLi	Richtlinie (direttiva) USTRA
TM	Technisches Merkblatt (manuale tecnico) USTRA
UT	Unità Territoriale
VMZ-CH	Verkehrsmanagementzentrale Schweiz (centrale svizzera di gestione del traffico)

0. Generalità

Il presente documento costituisce l'Allegato 01 alla documentazione d'appalto per prestazioni da mandatario quale Supporto al committente per il rinnovo e l'adattamento dell'infrastruttura telematica sul territorio dell'unità territoriale IV (GE IV) allo scopo di renderla conforme all'architettura definita nella direttiva SA-CH.

La numerazione dei capitoli del documento è da intendersi come integrazione della "Documentazione relativa all'offerta per prestazioni di supporto al committente".

1. Obiettivo del contratto

1.1 Situazione iniziale e obiettivi di ordine superiore

1.1.1 Situazione iniziale

Gli impianti elettromeccanici (BSA) sono essenziali per la sicurezza delle gallerie e dei tratti a cielo aperto lungo la rete delle strade nazionali. Per poter funzionare ed essere gestiti in modo efficiente, occorrono sistemi di comunicazione omogenei, performanti e altamente disponibili.

La direttiva ASTRA 13040 Rete IP dei BSA ha lo scopo di uniformare l'assetto dell'infrastruttura telematica di impianti elettromeccanici delle strade nazionali dotandola di fondamenta moderne e orientate al futuro.

La direttiva illustra l'architettura di rete da realizzare per il backbone e le infrastrutture locali delle UT, con relative interfacce verso gli equipaggiamenti di esercizio e di sicurezza, la VMZ-CH, le altre UT, le reti di Cantoni e Confederazione, le reti convenzionate quali Swisscom e altre reti esterne come internet. Il documento definisce anche le specifiche per la standardizzazione dell'indirizzamento IP, l'utilizzo di sistemi di supporto per la gestione degli indirizzi IP, la configurazione di servizi DNS e DHCP, il Network Access Control e i requisiti a livello di network management per la configurazione e la gestione della rete IP dei BSA.

Le diverse Filiali USTRA sono chiamate ad adeguare ai requisiti standardizzati le reti locali delle Unità territoriali e filiali (rete IP BSA UT). Queste ultime necessiteranno a tal fine del supporto tecnico di operatori in possesso delle dovute competenze a livello di tecnologia di rete e realizzazione progettuale.

Sulla base delle normative in vigore e del concetto di migrazione, elaborato nel 2020, con il presente progetto, la Filiale 5 di USTRA intende quindi procedere all'attuazione della strategia definita nella direttiva ASTRA 13040.

Il comparto toccato dal progetto (mostrato nella figura seguente) copre sostanzialmente tutte le infrastrutture di comunicazione di competenza di USTRA sul territorio dell'unità territoriale 4.

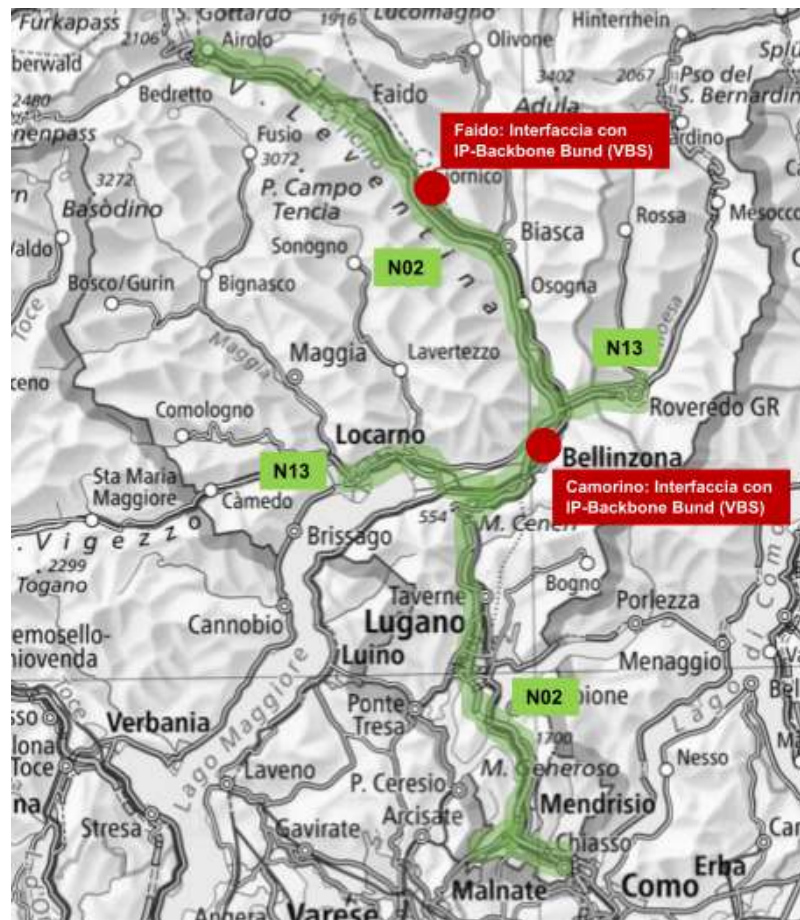


Figura 1: Situazione geografica del comparto del progetto

1.1.2 Obiettivi, sintesi del progetto e tempi

Obiettivi

Obiettivo di ordine sovraordinato:

- Rinnovo dell'infrastruttura telematica sul territorio dell'unità territoriale IV nel rispetto dei costi, tempi e requisiti di qualità richiesti dal Committente

Obiettivo tecnico:

- rinnovo e adattamento dell'infrastruttura telematica sul territorio dell'unità territoriale IV (GE IV), rendendola conforme all'architettura definita nella direttiva SA-CH, direttiva USTRA 13040

Sintesi e natura del mandato

L'aggiudicatario svolge l'attività di Supporto al Committente per tutta la durata del progetto e in tutte le sue tappe definite nella Roadmap e nel documento "Concetto di migrazione – Rete IP BSA UT IV (Migrations-Konzept IP-Netz BSA in der GE-IV)", versione 1.1 del 28.02.2020.

Tempi di realizzazione

La realizzazione del progetto è di fatto già iniziata con l'esecuzione della tappa 1 "Galleria Mappo – Morettina" (non inclusa nel presente mandato) che si concluderà a metà 2021.

I lavori di realizzazione delle tappe oggetto del presente mandato, Tappa 2 "pianificazione migrazione" e Tappa 3 "Realizzazione migrazione COM vs. rete IP BSA", inizieranno a metà 2021 e si concluderanno presumibilmente alla fine del secondo trimestre del 2028.

L'effettivo svolgimento dei lavori e la pianificazione di dettaglio verranno elaborati nell'ambito della tappa 2 dall'Ingegnere progettista; in tal senso, i periodi sopra menzionati sono soggetti a modifica in corso d'opera.

L'esecuzione dei lavori avverrà prevalentemente di giorno; in determinate situazioni possono essere previsti anche degli interventi e attività notturne, che dovrebbero però costituire l'eccezione. In ogni caso la sicurezza degli utenti della strada e il servizio degli impianti dovranno essere garantiti.

Lingua ufficiale del progetto

La lingua di progetto è l'italiano.

1.2 Descrizione del progetto

1.2.1 Descrizione degli elementi del progetto

Per sommi capi il progetto può essere descritto come segue:

- Ricerca dell'ingegnere progettista
- Elaborazione dei documenti di riferimento
- Progettazione core UT IV rete IP BSA
- Progettazione reti di campo UT IV
- Elaborazione dei capitolati per la ricerca delle imprese esecutrici
- Realizzazione migrazione COM verso rete IP BSA con rinnovo e ampliamento di tutta la rete telematica sul territorio dell'unità territoriale IV

In via schematica, gli interventi previsti possono essere riassunti come segue:

- Sostituzione core, access e reti di campo PIU-CAS-PAR-PIO (EP08);
- Sostituzione core, access e reti di campo GEG-CML (EP28);
- Sostituzione core, access e reti di campo BRO (EP18);
- Sostituzione core MEN-MRG-TAG-CEN-CMB-BSC-BIA-GRI-CMF-QUI-STA-CMA-SFE-LOG;
- Sostituzione access e reti di campo MEN-MRG-TAG-CEN-CMB-BSC-BIA-GRI-CMF-QUI-STA-CMA-SFE-LOG;

Le misure oggetto della progettazione saranno realizzate in modo indipendente o, a seconda delle pianificazioni dei diversi progetti, dovranno essere coordinate con i progetti in corso. Allo stato attuale si possono citare i progetti seguenti:

- EP 08, PIU-CAS-PAR-PIO
- EP 28, GEG-CML
- EP 18, BRO

1.2.1.1 Regimi transitori

L'Ingegnere progettista sarà chiamato a sviluppare la progettazione ed il concetto di migrazione (passaggio vecchio/nuovo) in modo tale da garantire un passaggio alla nuova rete telematica con una riduzione al minimo dei disservizi sulla rete di comunicazione.

1.2.2 Organizzazione del progetto

La Confederazione è il Committente, che per questo progetto è rappresentato dalla filiale 5 di Bellinzona dell'Ufficio federale delle strade (USTRA). La Direzione Generale di Progetto e dei lavori (GPL/OBL) rappresenta il Committente nella gestione del progetto, in qualità di organo direttivo e di coordinamento, ed è assunta dalla filiale USTRA di Bellinzona.

Il supporto al Committente (BHU) sostiene la Direzione generale di progetto USTRA in tutte le fasi del progetto.

L'ingegnere progettista e DLL è responsabile della progettazione (fase SIA 32), dell'elaborazione dei capitolati per le imprese e, più in generale, dell'esecuzione delle fasi di appalto (fase SIA 41) e dell'accompagnamento al progetto fino alla messa in esercizio degli impianti (fase SIA 53).

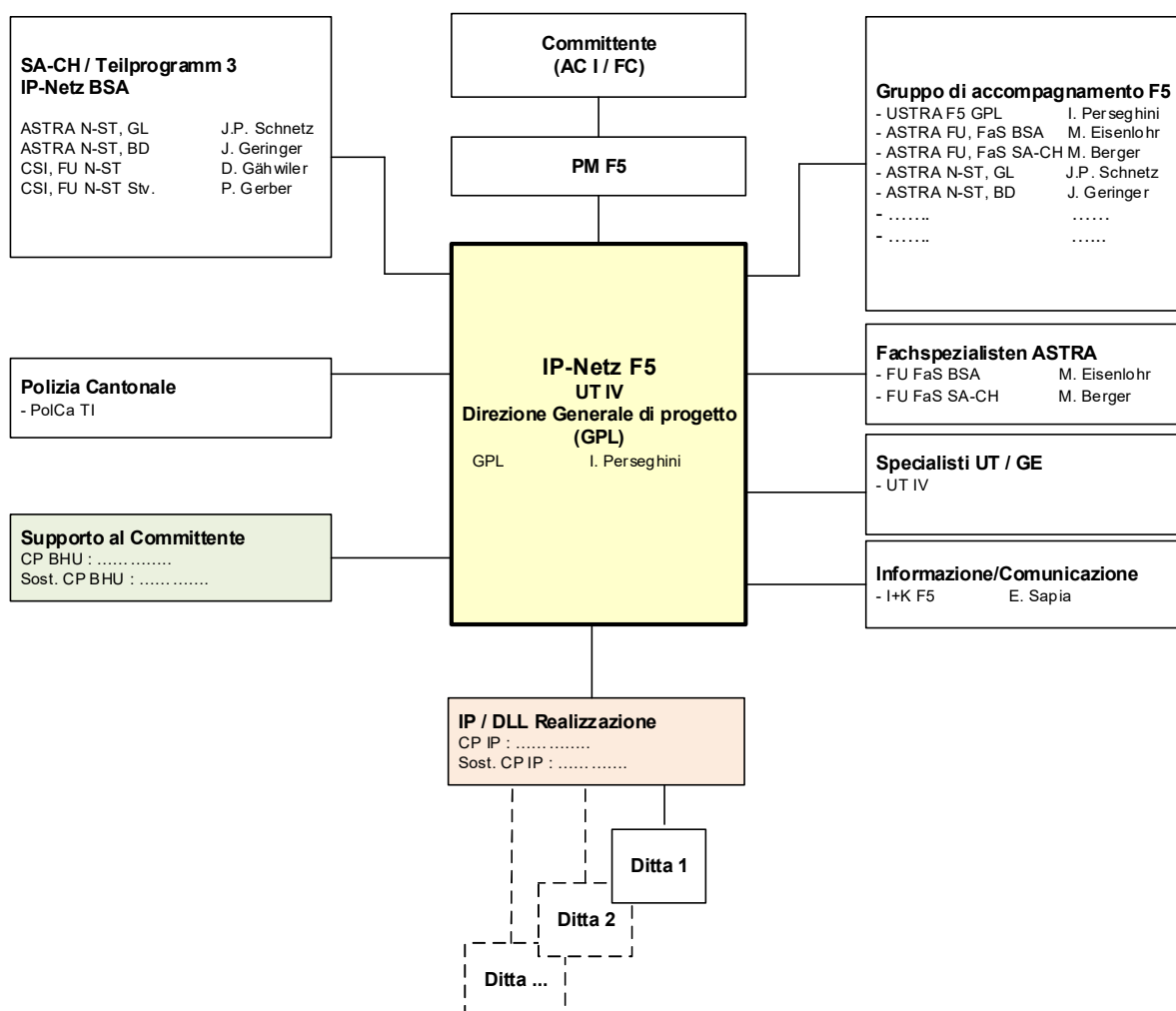


Figura 2: Organigramma generale progetto

1.2.3 Aspetti procedurali

Lo schema seguente illustra la terminologia in uso e le principali fasi progettuali previste nel presente bando:

IP Netz BSA F5 in der GE IV	
Fase 3	Progetto d'intervento Fase SIA 32
Fase 4	Procedura d'appalto Fase SIA 41
Fase 5	Esecuzione dell'intervento Fasi SIA 51, 52, 53

Figura 3: Fasi progettuali previste

1.2.4 Basi di progetto

Il mandatario riceve in allegato al presente appalto il documento “Migrationskonzept IP-Netz BSA in der GE-IV” e relativi allegati.

Questi documenti costituiscono, unitamente alle norme nazionali e internazionali, alle direttive ed ai TMB (“Technische Merkblätter”) di USTRA ed ai documenti di riferimento della N2 in Canton Ticino, la base per le future fasi di progetto.

1.3 Descrizione dei compiti

1.3.1 In generale

Di seguito sono riportate le abbreviazioni organizzative che verranno utilizzate:

BH	=	Committente (Confederazione, rappresentato dall'USTRA, Filiale Bellinzona)
GPL	=	Direzione generale di progetto (USTRA, Filiale Bellinzona)
OBL	=	Direzione generale dei lavori (USTRA, Filiale di Bellinzona)
BHU	=	Supporto al Committente
IP	=	Ingegnere progettista (da definire con l'appalto in oggetto)
BSA	=	Equipaggiamenti di esercizio e sicurezza (Betriebs- und Sicherheitsausrüstungen)
SS	=	Specialisti dell'IP
DLL	=	Direzione locale dei lavori

1.3.2 Descrizione delle prestazioni

Tutte le fasi di progetto e di controllo dei lavori sono oggetto di un'unica commessa.

Il Committente assegna il mandato per singole fasi. La remunerazione di tutte le prestazioni avviene secondo il tempo effettivamente impiegato.

Le prestazioni da fornire sono raggruppate nelle seguenti fasi di progetto (cfr. tabella al cap. 1.2.3):

Fase 3	Progetto definitivo (~ progetto definitivo, SIA 112-32)
Fase 4	Appalto, confronto delle offerte, proposta di aggiudicazione (~ appalto, confronto delle offerte SIA 112-41)
Fase 5	Esecuzione dell'intervento
5.1	Quaderni d'oneri realizzativi (~ progetto esecutivo SIA 112-51)
5.2	Controllo dei lavori, modifiche e documentazione concernente l'opera (~ esecuzione SIA 112-52)
5.3	Messa in esercizio, liquidazione (~ messa in esercizio, conclusione SIA 112-53)

Le prestazioni BHU da fornire sono descritte in dettaglio di seguito nei documenti allegati al presente appalto (Allegato 01):

- Descrizione attività di supporto al committente (BHU) nella fase di progettazione
- Descrizione attività di supporto al committente (BHU BSA) nelle fasi Appalto e Realizzazione

Ulteriori specifiche attività sono riassunte qui di seguito.

Fase 3 – Progetto d'intervento

(Remunerazione secondo tempo impiegato)

Analisi della documentazione esistente (concetto di migrazione) e definizione dettagliata degli obiettivi di progetto con il Committente;

Elaborazione dei documenti di appalto per la ricerca dell'Ingegnere progettista e accompagnamento della procedura di aggiudicazione a supporto del Committente.

Verifica dei documenti di riferimento e dei progetti d'intervento elaborati dall'Ingegnere progettista.

Supplementi/complementi (compresi):

- Eventuale partecipazione ai sopralluoghi;
- ricerca della documentazione (dati di base) eventualmente mancante alle basi del progetto (piani, schemi, ecc.) per la fase successiva;
- coordinamento alla pianificazione dei lavori di progettazione e di realizzazione in coordinamento con i supporti al Committente dei progetti EP 08, EP 28 e EP 18, se necessario;
- partecipazione alle riunioni secondo capitolo 1.4 (concetto delle riunioni);

Fase 4 – Appalto, confronto delle offerte, proposta di aggiudicazione

(Remunerazione secondo tempo impiegato)

Verifica dei documenti di appalto e del concetto di appalto (suddivisione in lotti) elaborati dall'Ingegnere progettista.

Supplementi / complementi (compresi):

- Eventuale partecipazione ai sopralluoghi;
- coordinamento alla pianificazione dei lavori di progettazione e di realizzazione in coordinamento con i supporti al Committente dei progetti EP 08, EP 28 e EP 18, se necessario;
- partecipazione alle riunioni secondo capitolo 1.4 (concetto delle riunioni);
- collaborazione (attività di competenza IP/DLL BSA) all'allestimento dei documenti necessari in questa fase secondo la direttiva USTRA 16050 e secondo i documenti USTRA 74001 e 86053 (Documentazione di sicurezza);

Fase 5 – Esecuzione dell'intervento – per tutti gli impianti

(Remunerazione secondo tempo impiegato)

Fase 5.1 - Documenti e piani di costruzione a Fase 5.3 Messa in esercizio, liquidazione

Verifica dei quaderni d'opera realizzativi elaborati dalle imprese.

Supplementi / complementi (compresi):

- Eventuale partecipazione ai sopralluoghi;
- coordinamento alla pianificazione del corso dei lavori e realizzazione del programma delle fasi successive costruttive in coordinamento con i supporti al Committente dei progetti EP 08, EP 28 e EP 18, se necessario;
- partecipazione alle riunioni secondo capitolo 1.4 (concetto delle riunioni);

1.3.3 Presentazione degli incarti

Contenuto degli incarti

La documentazione da fornire da parte dell'Ingegnere progettista per ogni singola fase di progettazione è descritta nel dettaglio nelle direttive USTRA "Bau der Nationalstrassen , Entwicklung der Projekte" - 2003 e "Berücksichtigung des Unterhalts bei der Projektierung und beim Bau der Nationalstrassen" – 2002.

Progetti di intervento

Secondo TM USTRA 23001-20410.

Incarti di appalto

- Suddivisione degli appalti

Di principio gli appalti sono organizzati ed articolati come segue:

- Separazione / Suddivisione degli oggetti secondo manuale tecnico BSA.
- Si presume la messa in appalto in circa 3 capitolati BSA. Prima dell'inizio della stesura dei capitolati l'Ingegnere progettista elaborerà un "concetto di appalti" con definizione degli appalti previsti e delle rispettive procedure d'appalto da applicare (trattativa privata, procedura ad invito, procedura pubblica).
- Separazione in parti d'opera secondo "Struttura del progetto" e per elementi, secondo "Piano contabile delle strade nazionali" Kontenplan Astra TDcost.

Progettazione esecutiva, direzione dei lavori

Relazioni tecniche, piani esecutivi, calcoli, protocolli di collaudo, documenti di gestione finanziaria dei singoli lotti e del progetto in generale, rapporti e diari di cantiere, ecc.

Si richiama in questa fase l'applicazione delle TM USTRA del gruppo 23001-50xxx.

1.3.4 Esigenze particolari al Supporto al Committente

Il Capo Progetto BHU, oltre alla direzione tecnica ed amministrativa del Supporto al committente, dovrà assicurare anche le seguenti prestazioni (lista non esaustiva):

- tempestiva preparazione di basi decisionali per il Committente;
- organizzazione interna BHU e con terzi per assicurare la qualità richiesta del progetto;
- allestimento di rapporti periodici sulla situazione d'avanzamento
- coordinazione e incontri con UT IV, con la polizia cantonale, con i responsabili della centrale svizzera di gestione del traffico (VMZ-CH), con specialisti ed altre divisioni di USTRA per il precoce recepimento di direttive e manuali tecnici in fase di allestimento, con eventuali ulteriori terzi;
- Coordinazione con consulenti o altri specialisti incaricati dal Committente
Il Committente può incaricare direttamente degli specialisti ed a dipendenza delle necessità farà capo a dei consulenti esterni (Specialista SGE, ecc.) per prestazioni particolari.

1.3.5 Requisiti di progetto

Secondo il Committente sono da considerare prioritarie le seguenti esigenze di progetto:

Qualità:	Mantenimento della qualità richiesta secondo le norme vigenti
Costi:	Mantenimento o ottimizzazione dei costi definiti nel contratto
Termini:	Mantenimento o ottimizzazione dei termini definiti nel contratto e nel programma generale dei lavori
Sicurezza per gli utenti:	Nessun abbassamento della sicurezza per gli utenti della strada durante i lavori.
Sicurezza sul lavoro:	Assicurazione di procedimenti di lavoro più sicuri possibili
Coordinazione:	Assicurazione della coordinazione dell'Ingegnere progettista e di terzi

1.4 Concetto delle riunioni

Sono previste riunioni ricorrenti di direzione di progetto presso la Filiale USTRA di Bellinzona, la cui frequenza è di 1 riunione al mese, come pure riunioni specialistiche a cadenza di 1 riunione ogni due mesi, pure presso la Filiale USTRA di Bellinzona. È generalmente richiesta la partecipazione alle riunioni da parte del responsabile del "CP BHU" e del "CP dell'Ingegnere progettista" e, se del caso, di singoli specialisti facenti parte del Gruppo di progettazione (SS), secondo il concetto delle riunioni.

Se necessario, saranno previste riunioni ricorrenti di coordinazione tra eventuali progetti terzi presso la Filiale USTRA di Bellinzona, la cui frequenza è di una riunione ogni due mesi. È generalmente richiesta la partecipazione alle riunioni da parte del "CP dell'Ingegnere progettista" e, se del caso, di singoli specialisti facenti parte del Gruppo (SS), secondo il concetto delle riunioni.

Le riunioni sono gestite dalla GPL e verbalizzate dal supporto al Committente (BHU).

In fase realizzativa verranno organizzate dalla DLL riunioni regolari di direzione lavori con le imprese. La GPL/OBL risp. la BHU parteciperà a queste riunioni secondo necessità.

Le spese inerenti alle trasferte sono da includere nelle spese accessorie.

Riunioni	Luogo	Ricorrenza	Condu- zione	Verbale	Gruppo di progettazione	
					CP	SS
Direz. Progetto	USTRA – Filiale	1 mese	GPL	BHU	X	(X)
Specialistiche *)	USTRA- Filiale / Cantiere	2 mesi	GPL	BHU	X	(X)
Di coordinazione con progetti terzi	USTRA - Filiale	2 mesi	GPL	BHU	X	(X)
DL Generale	USTRA - Filiale / Cantiere	1 mese	OBL	BHU	(X)	(X)
DL Locale	Cantiere	1 sett.	DLL	DLL	(X)	(X)

Tabella 1: Concetto delle riunioni

Legenda

- *) riunioni con specialisti USTRA - Obiettivo : Assicurare la corretta applicazione delle Direttive USTRA nel corso del progetto (le decisioni saranno riprese nelle riunioni di direzione del progetto).
- X partecipazione richiesta
- (X) di regola la presenza non è necessaria. Partecipazione su esplicita richiesta di GPL

Il supporto al Committente è responsabile dell'organizzazione e della verbalizzazione secondo la tabella "Concetto delle riunioni".

Per eventuali altri membri del team BHU, la presenza è secondo necessità.

1.5 Basi per l'allestimento dell'offerta

Generale

Le prestazioni richieste, calcolate sulla base delle ore previste, sono onorate secondo il tempo impiegato e a tetto massimo per le tutte le fasi.

Le prestazioni fatturabili saranno solo quelle effettivamente svolte in base ai rapporti ore consegnati e firmati dal singolo collaboratore e dal relativo responsabile.

Spese amministrative e di stesura di protocolli, promemoria, rapporti, ecc., come pure la presenza a tutte le riunioni e alle ispezioni, necessarie durante l'elaborazione di tutte le fasi di progetto, si intendono incluse nei relativi prezzi d'offerta.

Calcolo dell'onorario

Fasi 3, 4 e 5 (progetto d'intervento e procedura d'appalto ed esecuzione): l'onorario sarà calcolato secondo la stima delle ore imposta dal Committente (Allegato A02 alla documentazione d'appalto), con indicazione delle tariffe diurne e notturne per figura prevista, e a tetto massimo. Le offerte che prevedono comunque una tariffa media per il tempo impiegato sono escluse in quanto contrarie alle condizioni del bando di concorso.

La tariffa notturna è valevole dalle ore 23.00 alle ore 06.00.

Modifiche di progetto

Tutti gli adattamenti e le modifiche di progetto devono essere preventivamente concordati con la GPL.

Modifiche dovute al cambiamento delle basi progettuali, che richiedono una retribuzione supplementare, sono da concordare per iscritto con la Committenza, prima dell'esecuzione.

Prestazioni supplementari

Lavori supplementari, non contemplati nell'offerta, devono essere oggetto di un descrittivo, con relativa offerta d'onorario suppletoria.

Tali prestazioni possono iniziare solo dopo l'approvazione scritta da parte della GPL.

Il calcolo degli onorari per le prestazioni supplementari sarà effettuato sulla base delle tariffe offerte dal Supporto al committente nella fase di concorso per le diverse categorie.

1.5.1 Struttura costi

L'Ufficio federale delle Strade (USTRA) ha elaborato ed adottato un concetto di controlling degli investimenti che viene descritto negli allegati seguenti:

- Allegato 08: Nature dei costi
- Allegato 09: Struttura di progetto (verrà messo a disposizione del mandatario)

Il Supporto al Committente sarà chiamato ad applicare, adeguare e presentare tutti i documenti di progetto secondo quanto previsto negli atti summenzionati.

1.6 Basi per le spese accessorie

1.6.1 Spese di documentazione

I costi relativi alla riproduzione della documentazione da consegnare sono indennizzati tramite un importo forfetario che è da indicare nel rimborso spese.

Il numero di consegna degli incarti per tutte le fasi di progetto e realizzazione è indicato qui di seguito.

I costi di allestimento degli incarti elencati sono inclusi nelle prestazioni orarie offerte.

Consegna degli incarti:

Fase		Numero incarti
3	Progetto d'intervento (Appalti per ingegnere progettista)	3 copie in bozza per la consultazione 3 copie documentazione finale aggiornata con le osservazioni della consultazione
4	Appalti, confronti delle offerte, proposte di aggiudicazione	Nessun incarto
5	Esecuzione dell'intervento	
	Documenti e piani di costruzione	Nessun incarto
	Controllo dei lavori, modifiche e documentazione concernente l'opera	Nessun incarto
	Messa in esercizio, liquidazione	Nessun incarto

Tabella 2: Numero di copie costitutive degli incarti

Eventuali copie supplementari richieste dal Committente saranno indennizzate secondo i costi effettivi comprovati (cifra 4.2 del contratto, tariffe secondo Allegato A10).

Le copie di lavoro del mandatario sono a suo carico.

Per ogni fase di progetto vale quanto segue:

- Tutti i documenti (piani, relazioni, calcoli, ...) devono essere consegnati, oltre che in forma cartacea nella quantità richiesta, anche su supporto informatico nel formato preventivamente concordato con il Committente.

1.6.2 Spese degli oneri informatici

Gli oneri dei mezzi informatici sono da includere nelle tariffe orarie.

L'impiego di mezzi informatici (impianti e programmi) di uso comune negli Studi d'Ingegneria e pianificazione non vengono retribuiti ulteriormente.

1.6.3 Spese accessorie

Le spese accessorie sostenute dal mandatario concernenti documenti di lavoro (quali piani, fotocopie, altri documenti), telefono, fax, spese di porto, infrastruttura informatica, assicurazioni, spese e tempo di viaggio, vitto e alloggio sono comprese nella retribuzione convenuta, conformemente all'articolo 4.1 del documento contrattuale.

I costi di riproduzione per la documentazione, le copie dei piani e altri documenti quali opuscoli, rapporti, ecc. necessari alla progettazione richiesti dall'autorità aggiudicatrice sono remunerati in base a una prova del loro effettivo sostenimento (cifra 4.2 del contratto, tariffe secondo Allegato A10).

1.7 Prestazioni di terzi

Le prestazioni di terzi, che vengono ordinate in accordo con la GPL o con la OBL, saranno remunerate secondo i costi effettivi senza supplementi.

1.8 Conservazione dei documenti

Il mandatario dovrà conservare tutti i documenti di lavoro da lui prodotti per la durata di 10 anni a partire dalla fine del mandato. Trascorso questo termine, potrà eliminarli solo con il consenso del Committente. Questi si riserva il diritto di consultarli e prendere gli atti che riterrà opportuno conservare.

1.9 Disposizioni particolari

1.9.1 Comunicazione con terzi

Senza un esplicito consenso da parte della GPL, il Supporto al committente non può prendere contatti con autorità politiche, commissioni statali o terzi.

È vietato fornire informazioni agli organi di stampa.

1.9.2 Avvenimenti straordinari

Il mandatario è obbligato ad informare immediatamente a voce, ed in seguito per iscritto la GPL in merito ad eventuali avvenimenti straordinari.